



La salud
es de todos

Minsalud

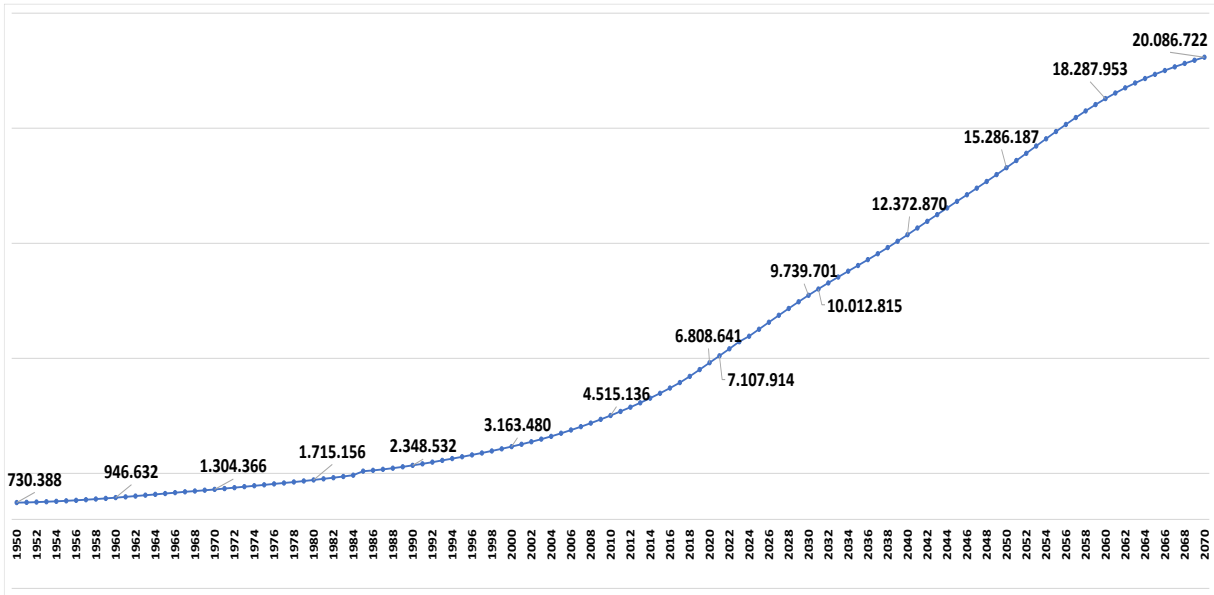
ANEXO - INFORME NACIONAL SOBRE LA APLICACIÓN DEL PLAN DE ACCIÓN INTERNACIONAL DE MADRID SOBRE EL ENVEJECIMIENTO (2002)

- Colombia - 2021



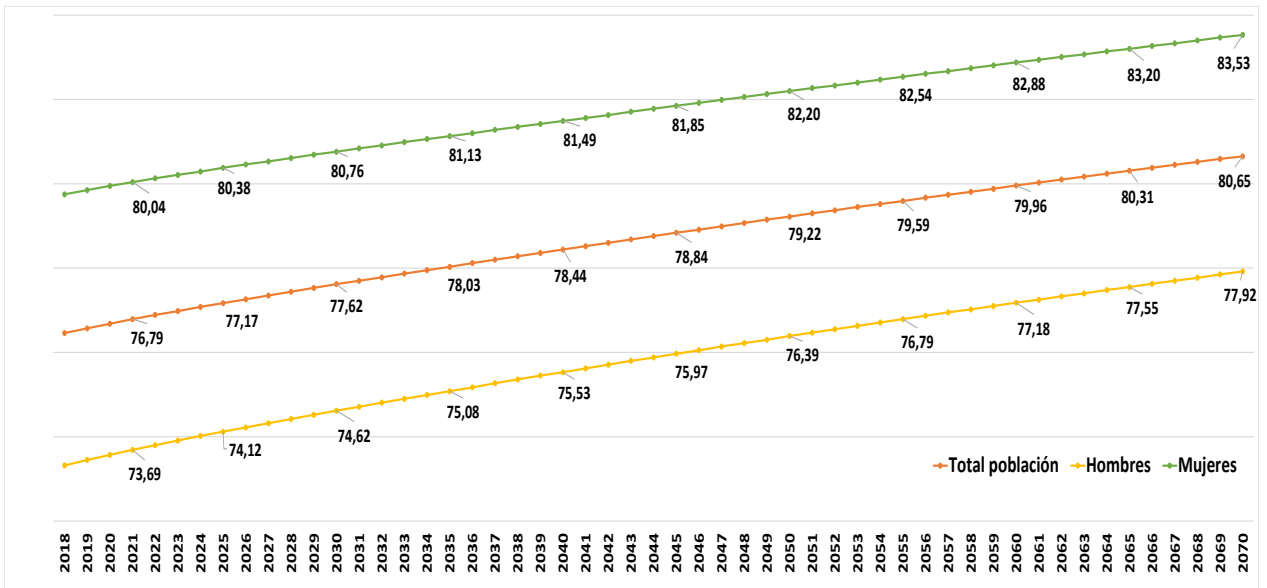
III. Situación Demográfica y Social de las Personas Mayores

Gráfico No. 1. Evolución de la población adulta mayor 1950 – 2070



Fuente: Departamento Administrativo Nacional de Estadística (Dane)
<https://www.dane.gov.co/index.php/estadisticas-por-tema/demografia-y-poblacion>

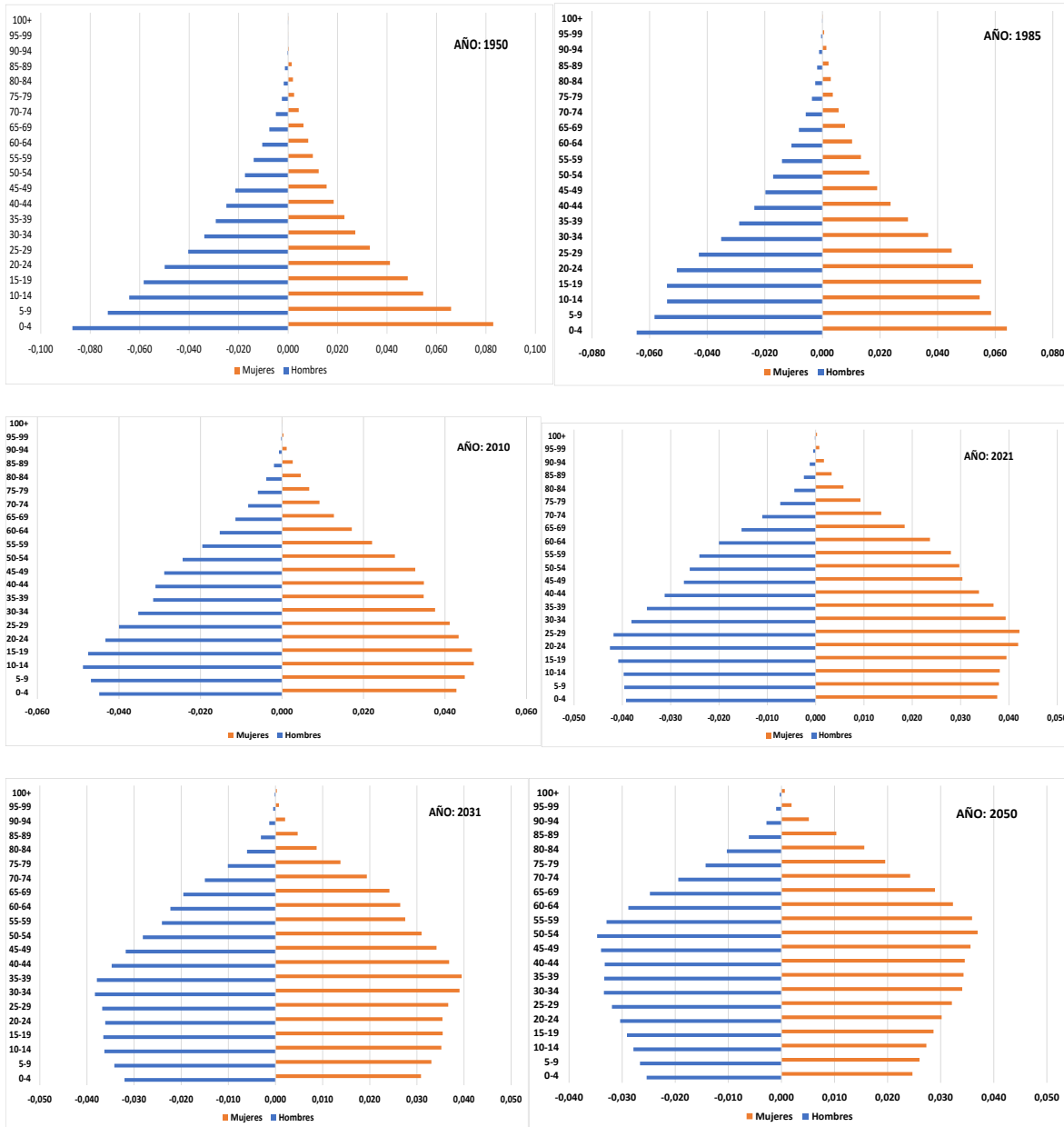
Gráfico No. 2. Esperanza de vida al nacer (años)



Fuente: Departamento Administrativo Nacional de Estadística (Dane)
<https://www.dane.gov.co/index.php/estadisticas-por-tema/demografia-y-poblacion>



Gráfico No. 3. Pirámides poblacionales 1950 - 1985 – 2010 – 2021 – 2031 - 1950



Fuente: Departamento Administrativo Nacional de Estadística (Dane)
<https://www.dane.gov.co/index.php/estadisticas-por-tema/demografia-y-poblacion>

Cuadro No. 1. Participación % de la población nacional por grupo etario

Rangos etarios	1950	1970	1985	1990	2000	2010	2021	2031	2050	
0-4	20-24	62,6	62,7	56,6	54,0	50,3	45,6	39,7	34,5	27,6
25-29	55-59	32,1	31,6	36,5	38,9	41,6	44,2	46,4	47,6	47,7
60-64	100+	5,4	5,7	6,9	7,1	8,1	10,2	13,9	17,8	24,7
Población de más de 25 años		37,4	37,3	43,4	46,0	49,7	54,4	60,3	65,5	72,4

Fuente: Departamento Administrativo Nacional de Estadística (Dane)
<https://www.dane.gov.co/index.php/estadisticas-por-tema/demografia-y-poblacion>

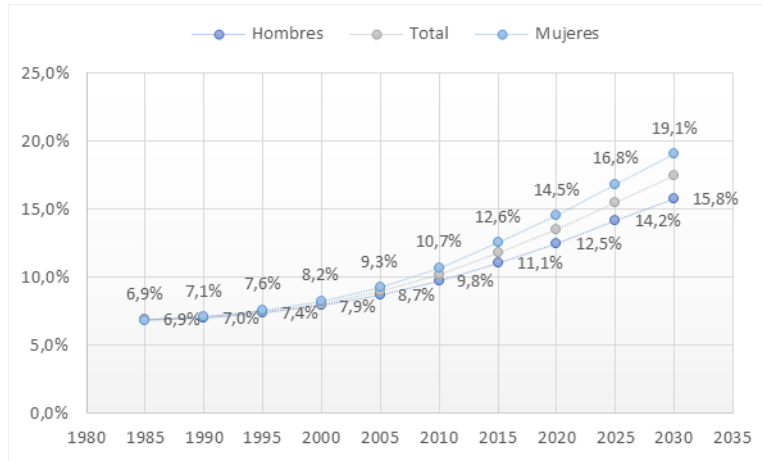
**Cuadro No. 2. Participación % población adulta mayor en el nivel departamental y nacional – 2021**

Departamento	Total Hombres	Total Mujeres	Total población	Población 60 y + años	Par % Dptal adulto mayor	Par % Nal adulto mayor
Quindío	270.331	291.786	562.117	110.694	19,7	1,6
Caldas	496.753	530.561	1.027.314	197.901	19,3	2,8
Risaralda	461.489	507.137	968.626	178.580	18,4	2,5
Tolima	664.673	679.225	1.343.898	236.463	17,6	3,3
Boyacá	616.516	635.159	1.251.675	210.534	16,8	3,0
Valle del Cauca	2.152.553	2.404.199	4.556.752	744.644	16,3	10,5
Antioquia	3.279.143	3.503.441	6.782.584	1.017.022	15,0	14,3
Santander	1.128.504	1.177.951	2.306.455	342.899	14,9	4,8
San Andrés	31.194	33.478	64.672	9.345	14,4	0,1
Nariño	794.373	833.013	1.627.386	234.567	14,4	3,3
Bogotá, D.C.	3.751.549	4.082.618	7.834.167	1.113.938	14,2	15,7
Cundinamarca	1.666.511	1.705.710	3.372.221	460.221	13,6	6,5
Cauca	743.385	760.659	1.504.044	202.762	13,5	2,9
Córdoba	916.762	927.314	1.844.076	242.974	13,2	3,4
Sucre	482.472	479.985	962.457	124.369	12,9	1,7
Huila	564.083	567.851	1.131.934	145.873	12,9	2,1
Atlántico	1.350.303	1.420.836	2.771.139	346.900	12,5	4,9
Norte de Santander	809.856	832.890	1.642.746	200.778	12,2	2,8
Bolívar	1.097.255	1.115.806	2.213.061	268.933	12,2	3,8
Meta	539.642	532.770	1.072.412	127.896	11,9	1,8
Magdalena	724.533	724.554	1.449.087	163.359	11,3	2,3
Caquetá	209.070	205.771	414.841	41.353	10,0	0,6
Putumayo	182.696	181.389	364.085	35.695	9,8	0,5
Cesar	653.048	669.418	1.322.466	128.580	9,7	1,8
Chocó	270.860	278.365	549.225	51.699	9,4	0,7
Casanare	221.013	218.225	439.238	39.701	9,0	0,6
Arauca	150.856	150.414	301.270	26.477	8,8	0,4
Guaviare	46.605	41.885	88.490	7.694	8,7	0,1
La Guajira	483.073	504.708	987.781	76.885	7,8	1,1
Amazonas	41.691	38.773	80.464	6.156	7,7	0,1
Vaupés	24.453	22.355	46.808	2.925	6,2	0,0
Guainía	26.674	24.776	51.450	3.149	6,1	0,0
Vichada	60.312	54.245	114.557	6.948	6,1	0,1
TOTAL NACIONAL	24.912.231	26.137.267	51.049.498	7.107.914	13,9	100,0

Fuente: Departamento Administrativo Nacional de Estadística (Dane)
<https://www.dane.gov.co/index.php/estadisticas-por-tema/demografia-y-poblacion>

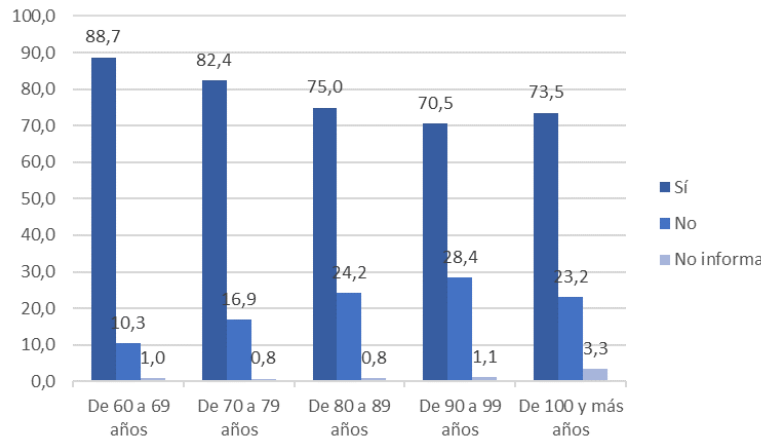


Gráfico No. 4. Peso relativo de las personas mayores Colombia 1985-2030



Fuente: Cálculo Ministerio de Salud y Protección Social, Oficina de Promoción Social, con base en DANE, Proyecciones y retroproyecciones de población nacional para el periodo 1950-2017 y 2018-2070 con base en el Censo Nacional de Población y Vivienda (CNPV, 2018).

Gráfico No. 5. Personas mayores que saben leer y escribir, diferenciada por grupos de edad 2018-2019



Fuente: DANE, Censo Nacional de Población y Vivienda, 2018.

Cuadro No. 3. Personas mayores que no sabe leer no escribir, diferenciadas por sexo 2005-2018

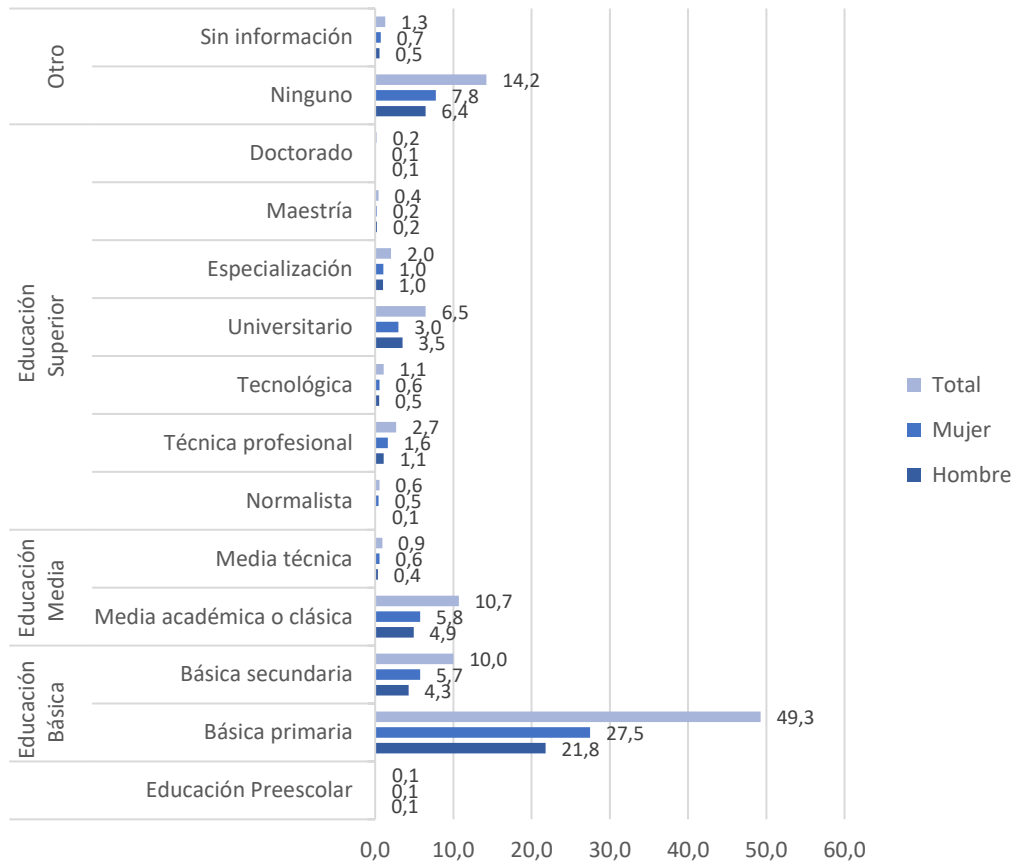
SEXO	SABE LEER Y ESCRIBIR	2005	(%)	2018	(%)
Hombre	Sí	1.251.687	73,1	2.230.820	84,6
	No	407.582	23,8	382.339	14,5
	No informa	52.476	3,1	23.189	0,9
	Total	1.711.745	100	2.636.348	100
Mujer	Sí	1.451.101	72,2	2.726.343	84,5
	No	507.277	25,2	469.364	14,6
	No informa	51.820	2,6	28.925	0,9
	Total	2.010.198	100	3.224.632	100
Total	Sí	2.702.788	72,6	4.957.163	84,6
	No	914.859	24,6	851.703	14,5



	No informa	104.296	2,8	52.114	0,9
	Total	3.721.943	100	5.860.980	100

Fuente: DANE, Censo Nacional de Población y Vivienda, 2018.

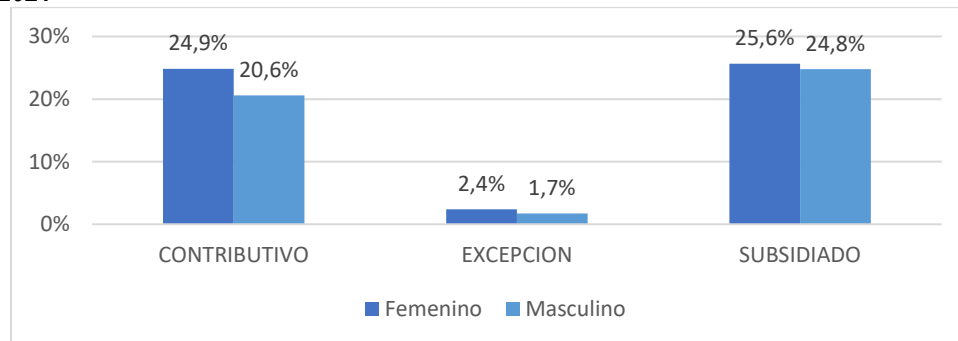
Gráfico No. 6. Nivel educativo más alto por personas mayores 2018



Fuente: DANE, Censo Nacional de Población y Vivienda, 2018.

Gráfico No. 7. Distribución de las personas mayores afiliadas al Sistema de Salud según régimen de afiliación

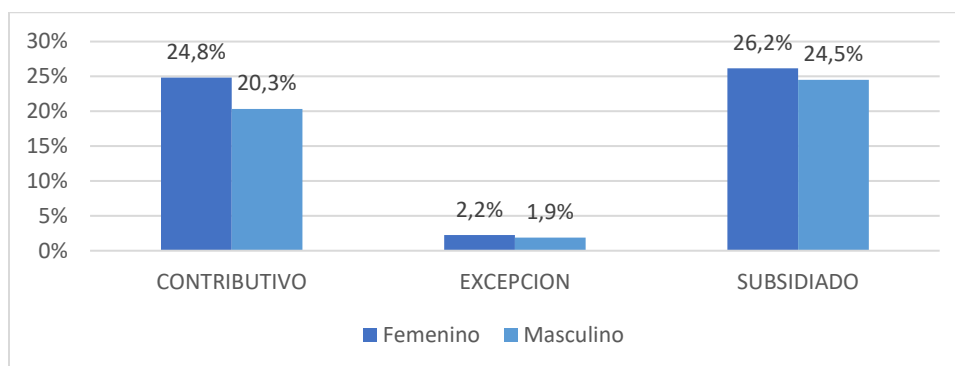
a. 2021



Fuente: Ministerio de Salud y Protección Social (MSPS), cubo información estadística afiliados a salud, fecha de corte diciembre 2021.



b. 2016



Fuente: Ministerio de Salud y Protección Social (MSPS), cubo información estadística afiliados a salud, fecha de corte diciembre 2016.

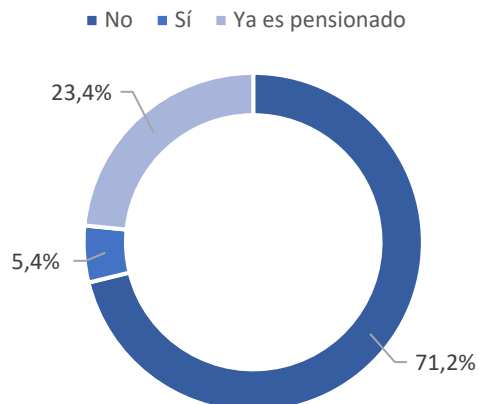
Cuadro No. 4. Actividad principal a la que se dedican las personas mayores

¿Qué hizo la semana pasada? (personas mayores)	Hombres	% Hombres	Mujeres	% Mujeres	Total	% Total
No informa	108.940	54,0%	92.635	46,0%	201.575	3,5%
Trabajó por lo menos una hora en una actividad que le generó algún ingreso	1.067.371	74,6%	363.056	25,4%	1.430.427	24,6%
Trabajó o ayudó en un negocio por lo menos una hora sin que le pagaran	34.966	74,1%	12.238	25,9%	47.204	0,8%
No trabajó, pero tenía un empleo, trabajo o negocio por el que recibe ingresos	114.218	68,7%	52.023	31,3%	166.241	2,9%
Buscó trabajo	90.452	84,5%	16.626	15,5%	107.078	1,8%
Vivió de jubilación, pensión o renta	597.152	51,6%	560.039	48,4%	1.157.191	19,9%
Estudió	2.150	38,8%	3.386	61,2%	5.536	0,1%
Realizó oficios del hogar	176.389	9,0%	1.780.865	91,0%	1.957.254	33,6%
Está incapacitado(a) permanentemente para trabajar	144.031	50,2%	142.730	49,8%	286.761	4,9%
Estuvo en otra situación	280.414	60,6%	182.278	39,4%	462.692	7,9%
Total	2.616.083	44,9%	3.205.876	55,1%	5.821.959	100,0%

Fuente: DANE, Censo Nacional de Población y Vivienda 2018.

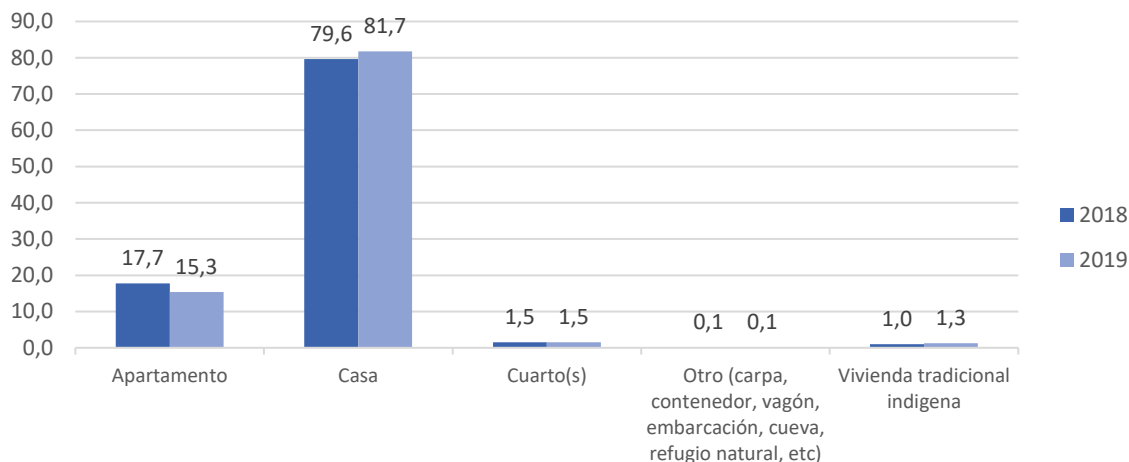


Gráfico No. 8. Total personas mayores que cotizan a un fondo de pensiones Total nacional 2020 (Octubre-Diciembre)

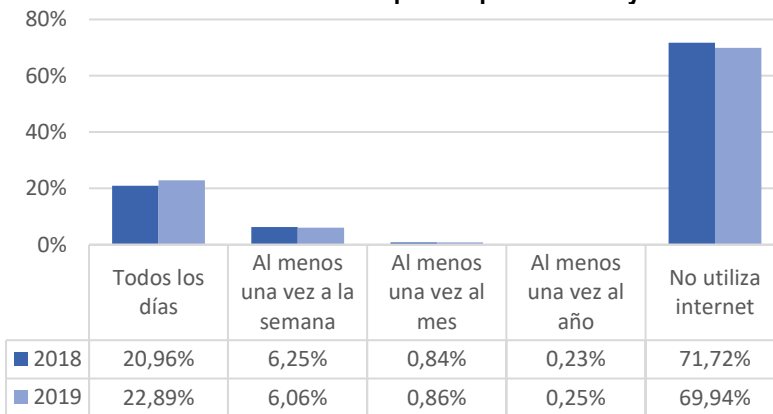


Fuente: DANE, Gran Encuesta Integrada de Hogares 2020.

Gráfico No. 9. Tipo de vivienda de las personas mayores 2018-2019



Grafica 10. Uso de internet por las personas mayores



Fuente: Elaboración Ministerio de Salud y Protección Social, Oficina de Promoción Social con información de la ENCV 2018 y 2019, DANE

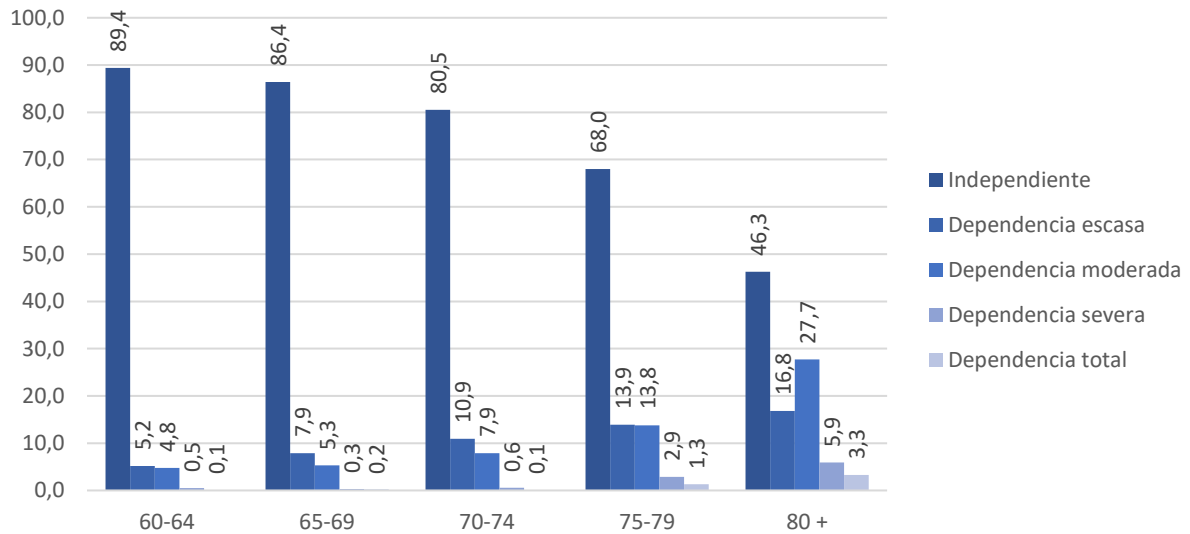


Cuadro No. 5. Distribución del tipo de maltrato según sexo de las personas mayores

Edad	Psicológico		Físico		Sexual		Financiero		Negligencia	
	%	IC 95%	%	IC 95%	%	IC 95%	%	IC 95%	%	IC 95%
60 – 64	12,3	10,5-14,4	3,4	2,6-4,5	0,4	0,1-1,0	1,6	1,0-2,5	8,1	6,4-10,3
65 – 69	14	11,7-16,6	3,6	2,1-6,3	0,2	0,1-0,5	1,4	0,9-2,1	9,9	8,3-11,8
70 – 74	11,16	8,9-15,1	3,4	2,0-5,5	0,3	0,1-0,5	1,7	1,2-2,3	10	7,9-12,5
75 – 79	12,2	10,3-14,4	3,5	2,2-5,6	0,3	0,2-0,8	1,6	0,9-2,8	9,9	7,7-12,6
80 o más	7,9	6,5-9,5	2,6	1,6-4,3	0,2	0,0-1,1	1,3	0,8-2,2	9,1	6,3-12,9
Sexo										
Masculino	9,9	8,4-11,6	2,8	1,6-4,6	0,1	0,1-0,2	1,5	1,1-2,1	8,7	7,3-10,3
Femenino	14,4	11,6-17,7	4	3,1-5,1	0,5	0,2-0,9	1,5	1,1-2,1	9,6	8,0-11,6

Fuente: Ministerio de Salud y Protección Social, Departamento Administrativo de Ciencia Tecnología e Innovación, Colciencias; Universidad del Valle; Universidad de Caldas. Encuesta SABE Colombia 2016.

Gráfico No. 11. Niveles de dependencia en actividades básicas de la vida diaria (Escala de Barthel) de personas mayores diferenciado por edad



Fuente: Ministerio de Salud y Protección Social, Departamento Administrativo de Ciencia Tecnología e Innovación, Colciencias; Universidad del Valle; Universidad de Caldas. Encuesta SABE Colombia 2016.



V. Principales acciones y avances en la aplicación del Plan de acción de Madrid

Cuadro No. 6. Afiliados al SGSSS por año, régimen y sexo
Años 2018 – 2021

AÑO	RÉGIMEN CONTRIBUTIVO			RÉGIMEN SUBSIDIADO		
	MASCULINO	FEMENINO	TOTAL	MASCULINO	FEMENINO	TOTAL
2018	10.722.093	11.241.254	21.963.347	10.892.729	11.765.379	22.658.108
2019	10.941.251	11.437.518	22.378.769	10.975.496	11.926.779	22.902.275
2020	11.284.592	11.681.666	22.966.258	11.617.935	12.414.279	24.032.214
2021	11.958.835	12.207.024	24.165.859	11.580.849	12.392.517	23.973.366

Fuente: Base de Datos Única de Afiliados (BDUA). Fecha de consulta: 24/11/2021.

Nota: La información corresponde al mes de diciembre de cada uno de los años consultados, excepto para el año 2021 cuya información es del mes de octubre.

Cuadro No. 7. Afiliados al SGSSS en el Régimen Contributivo por año y grupo etario
Años 2017 – 2021

Grupo Etario	2017	2018	2019	2020	2021
< 1	209.782	193.167	193.733	190.947	182.082
1 a 5	1.052.217	1.042.781	1.030.166	986.109	992.774
5 a 15	2.912.525	2.872.358	2.880.877	2.866.380	2.964.227
Hombres 15 a 19	639.845	623.237	618.864	614.441	637.158
Mujeres 15 a 19	622.987	607.523	602.041	595.221	616.433
Hombres 19 a 45	4.793.506	4.876.206	4.970.171	5.189.263	5.638.367
Mujeres 19 a 45	4.838.961	4.884.619	4.982.070	5.107.858	5.422.062
45 a 50	1.438.624	1.426.369	1.426.487	1.455.728	1.530.394
50 a 55	1.383.051	1.383.210	1.390.545	1.409.902	1.460.680
55 a 60	1.189.270	1.235.279	1.277.045	1.321.793	1.375.825
60 a 65	943.168	978.441	1.021.163	1.073.564	1.126.603
65 a 70	718.070	751.537	789.298	828.523	869.248
70 a 75	499.623	530.106	565.035	597.886	623.031
> 75	804.314	835.158	874.007	909.309	931.697
TOTAL	22.045.943	22.239.991	22.621.502	23.146.924	24.370.581

Fuente: ADRES. Reportes de información sobre la Base de Datos Única de Afiliados (BDUA) <https://www.adres.gov.co/entidades-territoriales/bdua/reportes>. Fecha de consulta: 24/11/2021.

Nota: La información corresponde al mes de diciembre de cada uno de los años consultados, excepto para el año 2021 cuya información es del mes de octubre.

**Cuadro No. 8. Afiliados al SGSSS en el Régimen Subsidiado por año y grupo etario
Años 2017 – 2021**

Grupo Etario	2017	2018	2019	2020	2021
< 1	247.078	244.623	260.957	300.875	309.420
1 a 5	1.442.654	1.460.463	1.457.126	1.495.356	1.493.727
5 a 15	4.278.738	4.210.335	4.144.466	4.205.315	4.110.055
Hombres 15 a 19	995.186	966.707	939.615	956.303	941.466
Mujeres 15 a 19	961.227	933.198	906.175	919.845	908.975
Hombres 19 a 45	3.592.840	3.640.102	3.646.768	4.043.049	4.005.614
Mujeres 19 a 45	4.321.658	4.375.279	4.434.530	4.705.347	4.660.267
45 a 50	1.264.043	1.269.810	1.274.983	1.332.396	1.333.728
50 a 55	1.227.311	1.252.145	1.276.523	1.335.498	1.341.381
55 a 60	1.090.533	1.145.655	1.186.386	1.251.598	1.280.032
60 a 65	870.098	923.188	975.385	1.042.415	1.079.743
65 a 70	684.098	717.266	755.007	795.026	828.464
70 a 75	508.977	539.524	568.185	602.866	621.584
> 75	950.136	979.813	1.010.626	1.046.325	1.058.910
TOTAL	22.434.577	22.658.108	22.836.732	24.032.214	23.973.366

Fuente: ADRES. Reportes de información sobre la Base de Datos Única de Afiliados (BDUA)
<https://www.adres.gov.co/entidades-territoriales/bdua/reportes>. Fecha de consulta: 24/11/2021.

Nota: La información corresponde al mes de diciembre de cada uno de los años consultados, excepto para el año 2021 cuya información es del mes de octubre.

Cuadro No. 9. BEPS 2016 – 2020

FECHA	MUJERES	HOMBRES	TOTAL
2016	1.206.825	553.678	1.760.503
2017	1.925.406	843.152	2.768.558
2018	2.578.035	1.142.509	3.720.544
2019	2.802.493	1.253.288	4.055.781
2020	2.895.514	1.301.190	4.196.704

Para la anterior información esta Superintendencia no dispone de la información desagregada por edad.

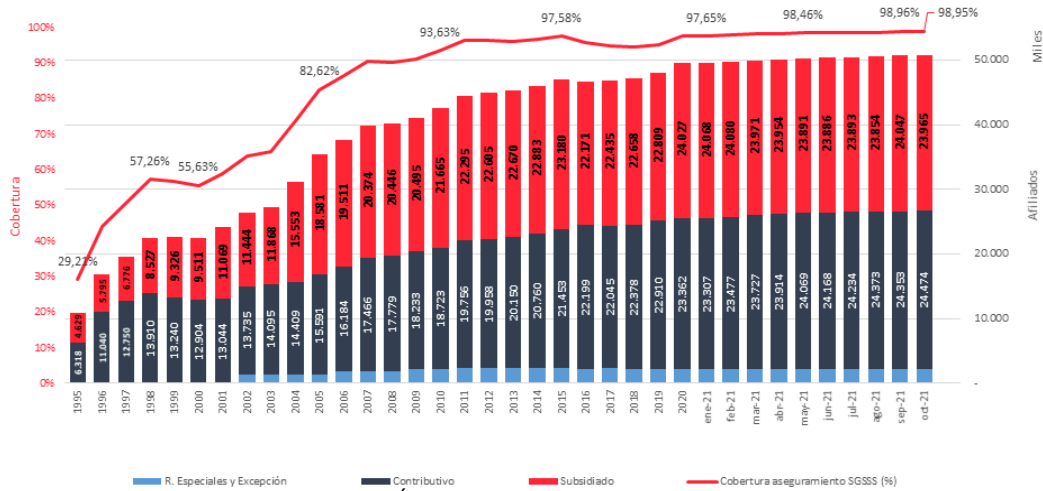
**Cuadro No. 10. Población adulta mayor de 60 años ocupada, que cotiza a un fondo de pensiones.
Según sexo 2019-2020 (Octubre- Diciembre)**

Porcentaje de adultos mayores de 60 años ocupados que cotiza a un fondo de pensiones		
	(Oct-Dic) 2019	(Oct-Dic) 2020
Mujer	11,3%	17,8%
Hombre	18,6%	18,9%
Total	15,6%	18,5%

Fuente: DANE, GEIH 2020



Gráfico No. 12. Afiliación y cobertura total nacional



Fuente: Base de Datos Única de Afiliados – BDUA. Corte octubre. de 2021

Cuadro No. 11. Mayores de 62 años Beneficiados

Proyecto – Vigencia	Mayores de 62 Años Beneficiados
Tuto TIC – 2021	11
STEM 2021-01	263
Programación de Niños y Niñas 2021-01	139
Programación de Niños y Niñas 2021-02	151
Mision TIC 2020	9
Mision TIC 2021	101
Jugando y Creando 2021-01	172
C-level 2021	7
Ciencia de datos	2
Ciberseguridad 2021-1	3
Total	858

Cuadro No. 12. Afiliados mayores de 60 años de edad (adultos mayores)

Estado: Afiliados activos, activos por emergencia, protección laboral y suspendidos
GE - Decenios DANE 60 años y más

Año	Mes	Régimen			Total
		CONTRIBUTIVO	EXCEPCION	SUBSIDIADO	General
2019	Diciembre	3.249.075	412.605	3.288.426	6.950.106
2020	Diciembre	3.404.993	426.004	3.466.993	7.297.990
2021	Octubre	3.559.237	434.274	3.588.658	7.582.169

Fuente: Base de Datos Única de Afiliados – BDUA. Corte marzo de 2021

**Cuadro No. 13. Lesiones No fatales según ciclo vital y contexto. Colombia, año 2020- 2021 (enero a diciembre)**

Ciclo vital	Año 2020 (enero a diciembre)					Año 2021 (enero a diciembre)					Var % 2021/2020
	Violencia interpersonal	Violencia intrafamiliar	Exámenes médico legales por presunto delito sexual	Lesiones accidentales	Total	Violencia interpersonal	Violencia intrafamiliar	Exámenes médico legales por presunto delito sexual	Lesiones accidentales	Total	
Primera infancia (00 a 05)	197	997	2.453	116	3.763	207	958	2.451	118	3.734	-0,77
Infancia (06 a 11)	304	1.495	5.366	98	7.263	343	1.537	5.537	120	7.537	3,77
Adolescencia (12 a 17)	4.433	3.195	7.540	109	15.277	4.300	3.166	9.546	109	17.121	12,07
Juventud (18 a 28)	22.284	15.947	1.819	349	40.399	24.051	16.789	2.479	379	43.698	8,17
Adulthood (29 a 59)	28.370	23.521	799	546	53.236	32.937	26.700	1.349	661	61.647	15,80
Adulto mayor (60 y más)	2.930	2.022	66	128	5.146	3.612	2.460	72	163	6.307	22,56
Total	58.518	47.177	18.043	1.346	125.084	65.450	51.610	21.434	1.550	140.044	11,96

Fuente: Instituto Nacional de Medicina Legal

Cuadro No. 14. Número de lesiones de causa externa clasificadas como homicidios en personas mayores

Año	Mujeres					Hombres				
	60 a 64 Años	65 a 69 Años	70 a 74 Años	75 a 79 Años	80 años y más	60 a 64 Años	65 a 69 Años	70 a 74 Años	75 a 79 Años	80 años y más
2015	17	16	4	7	10	184	99	60	37	29
2016	26	16	11	10	6	195	115	78	43	28
2017	25	22	17	13	5	197	117	73	35	31
2018	32	9	14	12	8	210	119	80	40	44
2019	25	17	14	9	9	225	100	75	32	32
2020	21	9	13	8	10	234	123	62	29	21
2021*	31	18	10	4	10	223	102	67	30	22

Fuente: Instituto Nacional de Medicina Legal, Observatorio de violencia, Cifras de lesiones de causa externa

*Cifras preliminares para el periodo Enero-noviembre de 2021

Cuadro No. 15. Tasa de lesiones de causa externa clasificadas como homicidios en personas mayores por cada 100.000 habitantes

Año	Mujeres					Hombres				
	60 a 64 Años	65 a 69 Años	70 a 74 Años	75 a 79 Años	80 Años y más	60 a 64 Años	65 a 69 Años	70 a 74 Años	75 a 79 Años	80 Años y más
2015	1,8	2,3	0,8	2,0	2,1	22,8	16,2	13,8	12,6	7,9
2016	2,7	2,2	2,1	2,8	1,2	23,3	18,1	17,2	14,3	7,4
2017	2,5	2,8	3,0	3,4	1,0	22,6	17,7	15,5	11,2	7,9
2018	3,0	1,1	2,4	3,0	1,5	23,2	17,3	16,2	12,3	10,7
2019	2,2	2,0	2,2	2,1	1,6	23,8	13,9	14,5	9,4	7,6
2020	1,8	1,0	2,0	1,8	1,7	23,8	16,4	11,5	8,1	4,8
2021*	2,6	1,9	1,4	0,8	1,7	21,8	13,0	11,9	8,0	4,9

Fuente: Instituto Nacional de Medicina Legal, Observatorio de violencia, Cifras de lesiones de causa externa, cálculos propios MSPS – OPS

*Cifras preliminares para el periodo Enero-noviembre de 2021